

# ESTABLECIMIENTOS HOTELEROS

*Déborah López*



A collection of travel-related items is shown on the left side of the slide. At the top is a large, light-colored straw hat. Below it is a vintage-style camera with a black body and silver accents. In the foreground, there is a magnifying glass with a silver handle and a red circular object, possibly a compass or a travel marker, with a black dial.

# CONTENIDOS

1. Las empresas de alojamiento turístico
2. Evolución histórica
3. Establecimientos hoteleros
4. Apartamentos turísticos
5. Alojamientos rurales
6. Campings o campamentos de turismo
7. Albergues turísticos
8. Otros alojamientos turísticos
9. Nuevas formas de alojamiento: el modelo P2P
10. Servicios en los alojamientos turísticos



A brass bell with a tiered base sits on a dark wooden surface in the foreground. The background is a blurred, warm-toned interior of a hotel lobby, featuring a series of glowing lights and architectural details.

### **3. ESTABLECIMIENTOS HOTELEROS**



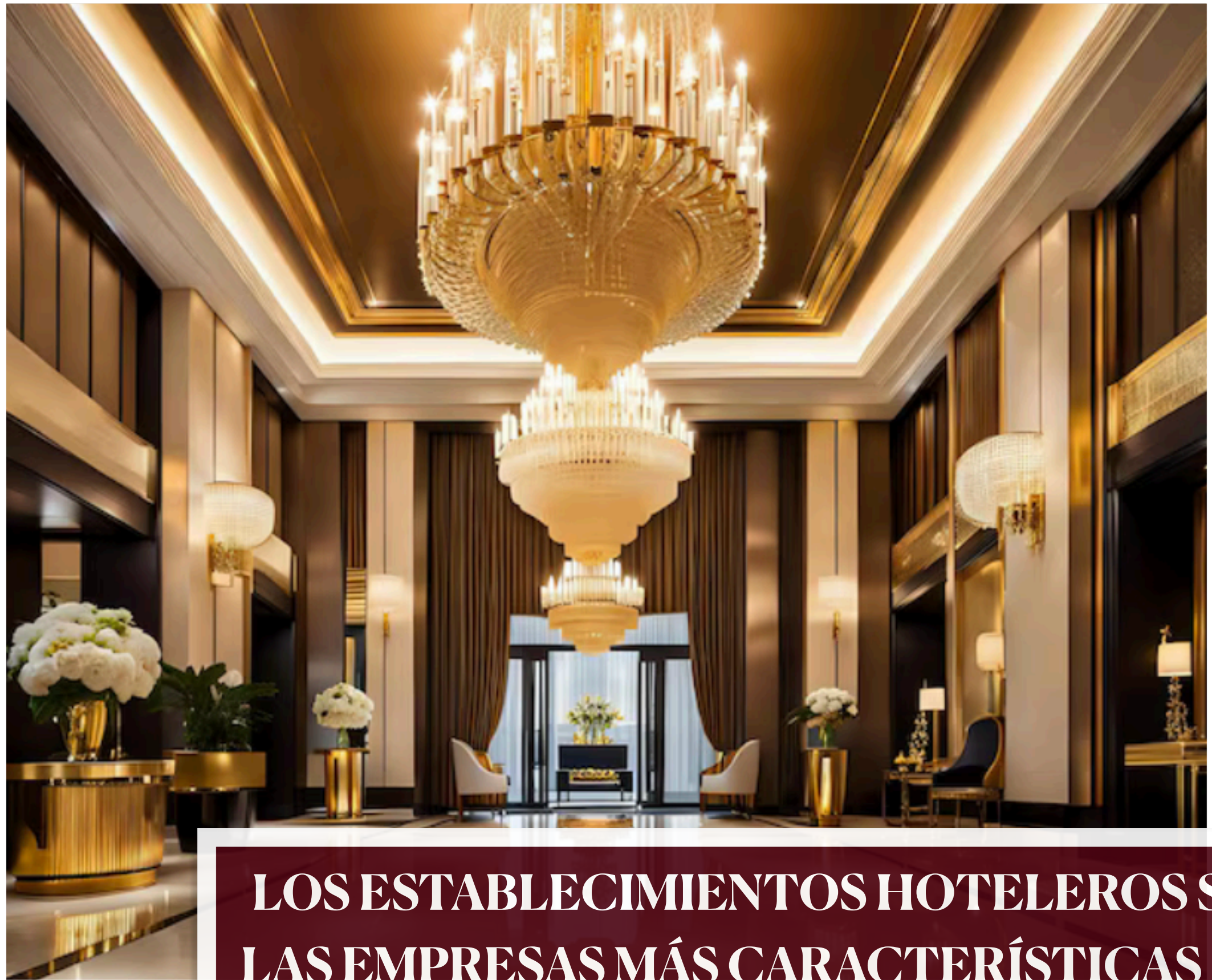
## **ESTABLECIMIENTOS HOTELEROS**



Son empresas dedicadas a prestar el servicio de alojamiento, mediante precio, de forma habitual y profesional, con o sin otros servicios complementarios.

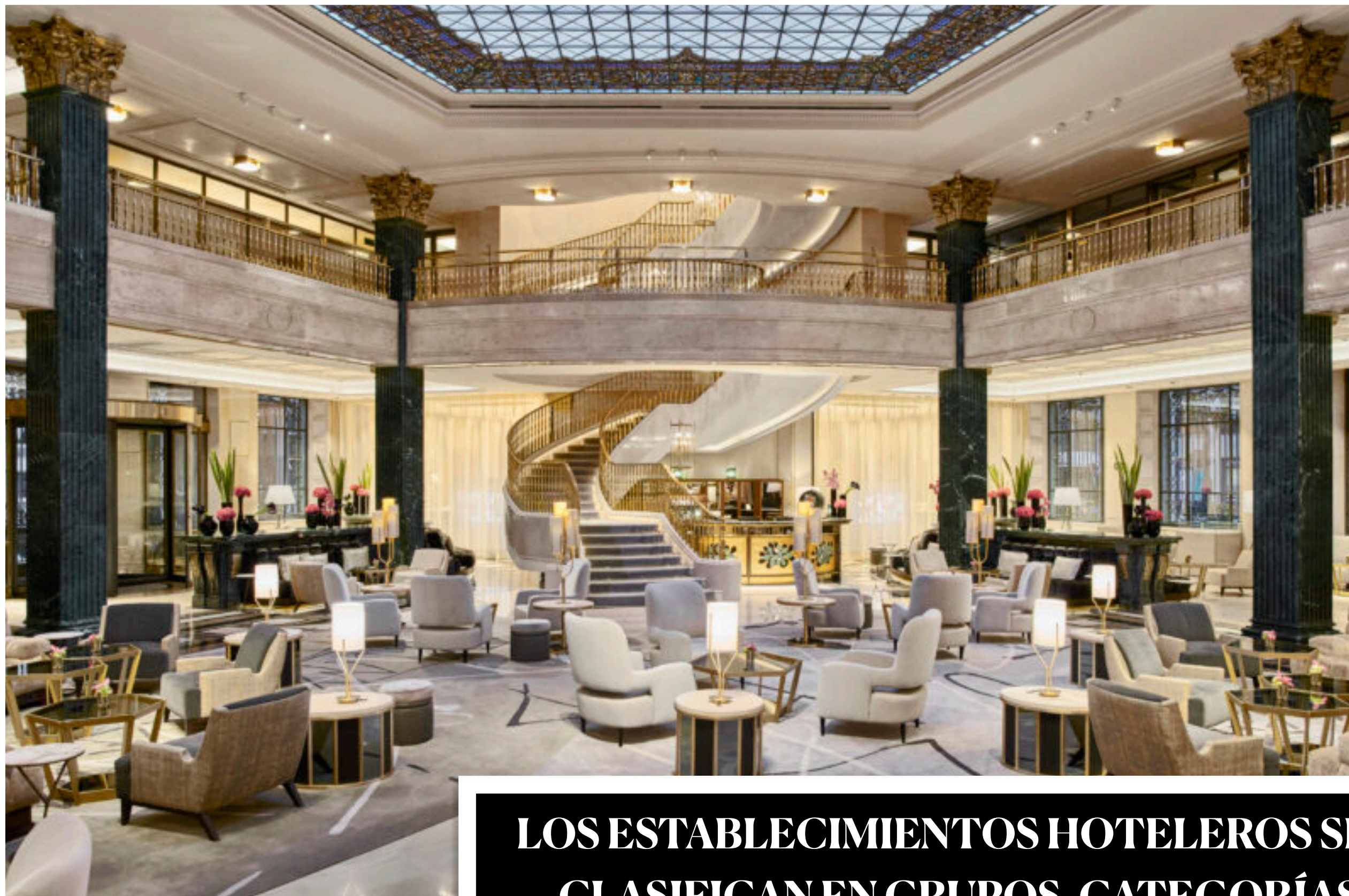
Se excluyen de esta grupo los apartamentos turísticos, campamentos turísticos y otros establecimientos no hoteleros





**LOS ESTABLECIMIENTOS HOTELEROS SON  
LAS EMPRESAS MÁS CARACTERÍSTICAS DEL  
SUBSECTOR ALOJAMIENTO.**





**LOS ESTABLECIMIENTOS HOTELEROS SE  
CLASIFICAN EN GRUPOS, CATEGORÍAS,  
MODALIDADES Y ESPECIALIDADES.**



Cada comunidad autónoma puede plantear su clasificación propia pero lo habitual es encontrar los siguientes grupos:

Grupos:

**-HOTELES:** ofrecen alojamiento, con o sin servicio de comedor, y otros servicios complementarios, ocupan la totalidad de un edificio o una parte independizada del mismo y que constituyen un todo homogéneo.

**-HOTELES-APARTAMENTOS:** cumplen los requisitos propios de un hotel, y además disponen de las instalaciones adecuadas para la elaboración y consumo de alimentos dentro de cada unidad de alojamiento.

**-HOSTALES:** por su dimensión o por su estructura, tipología o características de los servicios que ofrecen, se les exceptúan de determinados requisitos exigidos al grupo hoteles.

**-PENSIONES:** por la dimensión como por la estructura, tipología o características de los servicios que ofrecen, se les exceptúe de determinados requisitos exigidos a los hostales.







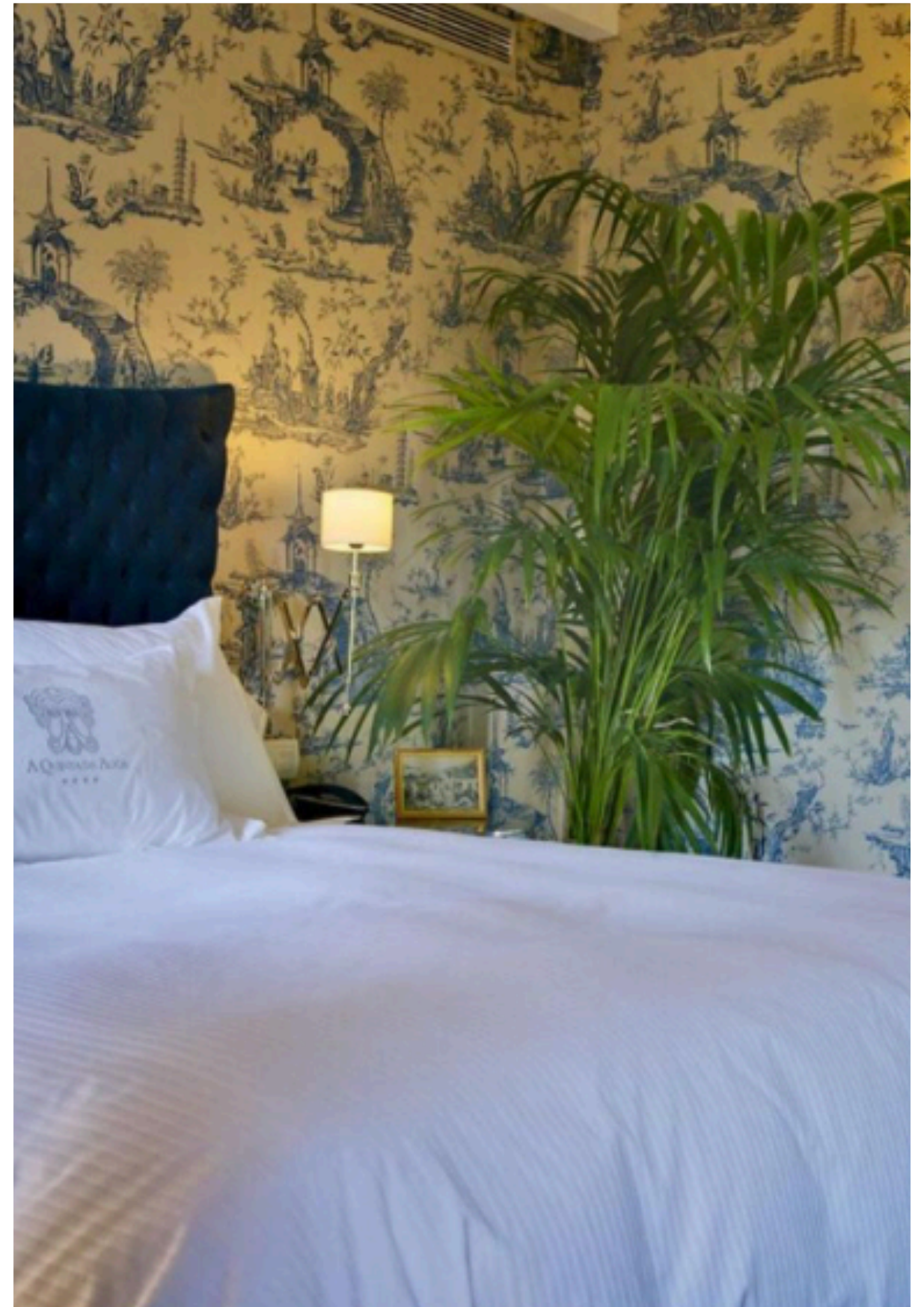
## CATEGORÍAS:

- Los hoteles y hoteles apartamentos se clasificarán de uno a cinco estrellas.
- El calificativo de “Gran Lujo” (GL) se aplica en muchas comunidades autónomas a los hoteles de cinco estrellas que en arreglo a sus especiales características y calidad de instalaciones cumplan los requisitos.
- La clasificación de pensiones y hostales presentan más diferencias entre las distintas comunidades autónomas (en muchos casos son de categoría única).



**LA MAYOR CATEGORÍA  
QUE UN HOTEL PUEDE  
ALCANZAR EN ESPAÑA ES  
LA DE CINCO ESTRELLAS  
GRAN LUJO**

**SI UN HOTEL SE PUBLICITA  
CON UN NÚMERO DE  
ESTRELLAS SUPERIOR A  
CINCO SE TRATA DE UNA  
ESTRATEGIA DE  
MARKETING, NO DE UNA  
CATEGORÍA OTORGADA  
POR LA ADMINISTRACION.**







## MODALIDADES:

Algunas comunidades autónomas utilizan, además de la clasificación en grupos y categorías, la de modalidades para clasificar los establecimientos hoteleros.

(Por ejemplo, en Andalucía se reconocen las modalidades: rural, ciudad, playa y carretera)



## ESPECIALIDADES:

Clasificación complementaria y voluntaria en muchas comunidades.

Se crea para facilitar la comercialización de los establecimientos acogidos.

Hay mucha diferencia entre comunidades autónomas; las más habituales serán la de hotel deportivo, hotel boutique, hotel rústico, hotel club, hotel familiar, hotel de naturaleza, hotel gastronómico, hotel de temporada, hotel monumento, etc, etc.





Las empresas de alojamiento se pueden acoger a sistemas de calidad complementarios a las clasificaciones que establece la normativa.

El sistema de Calidad Turística Española otorga la marca “Q” de Calidad Turística.

## CERTIFICADOS DE CALIDAD





-  Con certificado Q
-  Galicia Calidade
-  Grado de Accesibilidad
-  Caminos de Santiago



CALIDAD TURÍSTICA



Los sellos de calidad son distintivos que avalan la calidad de un producto o servicio.

En el sector turístico, este tipo de sellos, otorgados por la administración pública o por comités específicos de iniciativas privadas, ensalzan los valores de las empresas y ofrecen mayor confianza y seguridad a los usuarios, algo especialmente importante en el momento que vivimos actualmente.



# CASO DE GALICIA

*DECRETO 57/2016, de 12 de mayo, por el que se establece la ordenación de los establecimientos hoteleros.*



# CLASIFICACIÓN SEGÚN GRUPO Y MODALIDAD

*(Artículo 3)*

La clasificación turística  
identifica:

**GRUPO**

**CATEGORÍA**

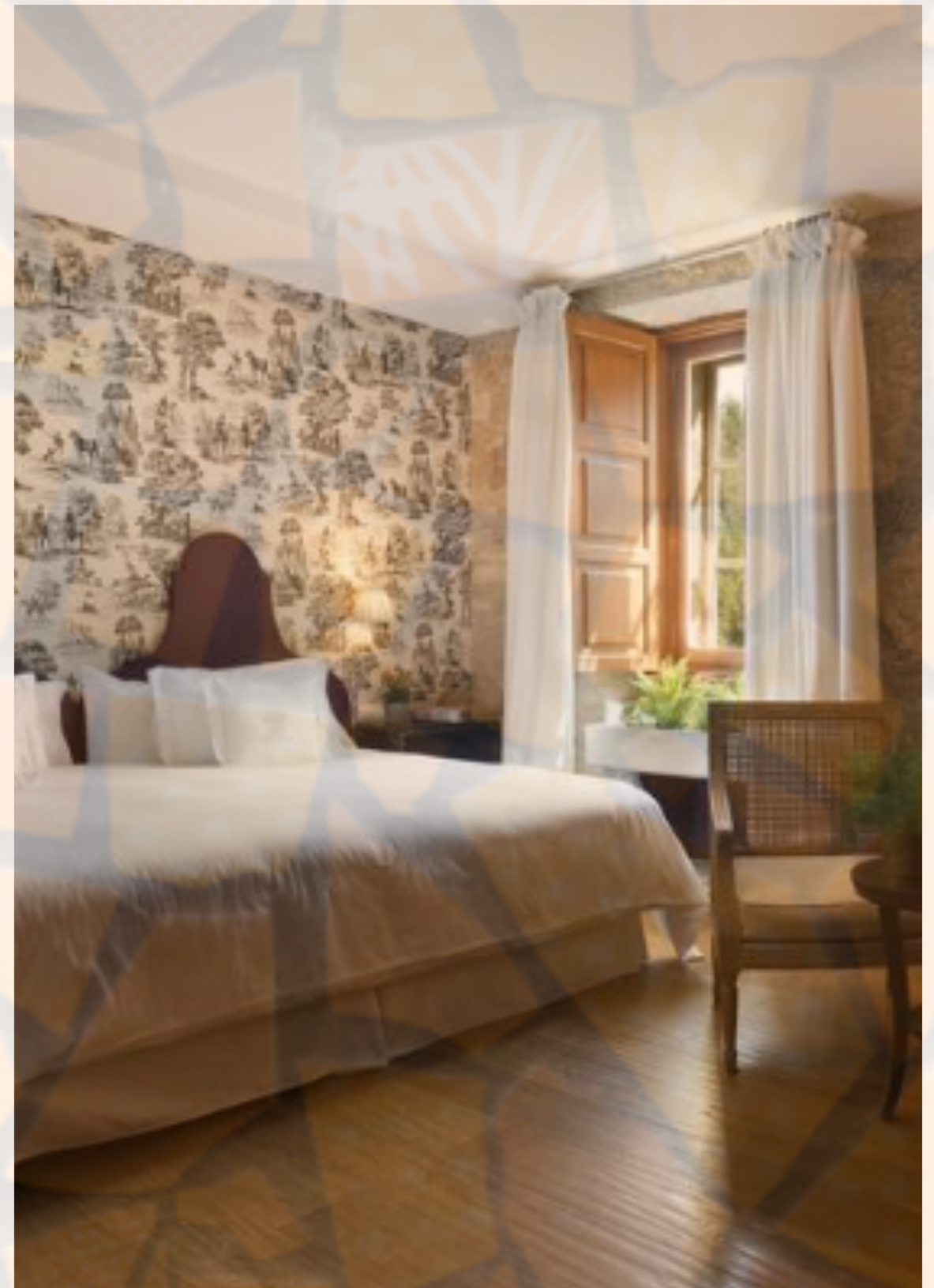
**MODALIDAD**

## GRUPOS DE ESTABLECIMIENTOS HOTELEROS

*(según Ley 7/2011, artículo 56):*

Grupo I: **HOTELES.**

Grupo II: **PENSIONES.**





# **MODALIDADES DE HOTELES (Grupo I):**

**-HOTELES.**

**-HOTELES**

**APARTAMENTO.**

**-HOTELES**

**BALNEARIO.**

**-HOTELES**

**TALASO.**

**-MOTELES.**





# CATEGORÍAS

## Hoteles...



5 estrellas  
4 estrellas superior  
4 estrellas  
3 estrellas superior  
3 estrellas  
2 estrellas superior  
2 estrellas  
1 estrella superior  
1 estrella

## Pensiones...



3 estrellas  
2 estrellas  
1 estrella



## **HOTELES** (*Artículo 4*)



-Establecimientos que ofrecen alojamiento, con o sin comedor y servicios complementarios.

-Ocupan uno o varios edificios (o parte de ellos) con dependencias homogéneas; si es el caso de edificios múltiples deben tener comunicación directa o estar en el mismo recinto.

-Requisitos técnicos mínimos según su categoría.





**Hoteles de 5 estrellas:**

**Edificios de materiales de primera calidad.**

**Condiciones de lujo y confort en exterior e interior.**

**Instalaciones y equipamientos de excelente calidad.**





# HOTELES APARTAMENTO

*(Artículo 5)*

Hoteles con al menos un 70% de unidades de alojamiento con cocina.

Cada unidad debe tener: dormitorio, salón-comedor, baño y cocina.

**Superficies:**

Definidas en el anexo I según la categoría.

**Equipamiento:**

Muebles y decoración adecuados a la categoría.

**Cocinas con equipamiento mínimo:**

Cocina, campana extractora, vertedero, cafetera/tetera, utensilios, nevera.

4 y 5 estrellas: microondas, batidora, exprimidor, tostadora.

**Salón social:**

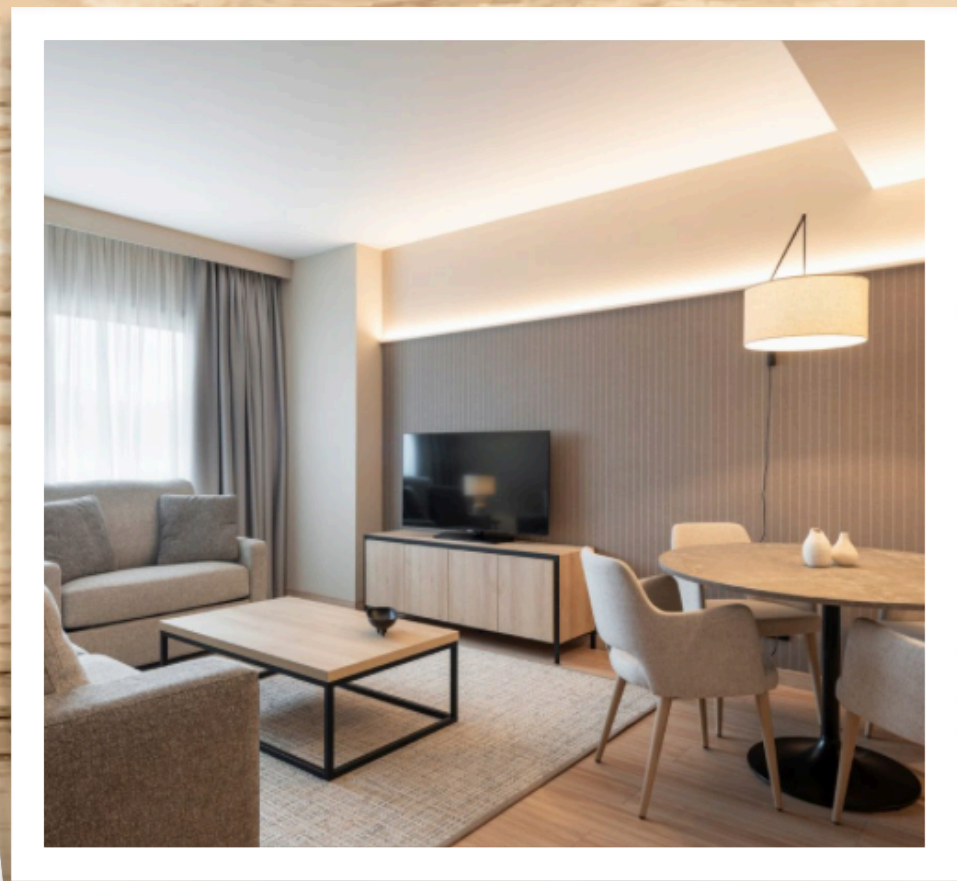
No es necesario si todas las unidades son apartamentos.

Si hay habitaciones o suites, el salón social debe cumplir con la superficie mínima.

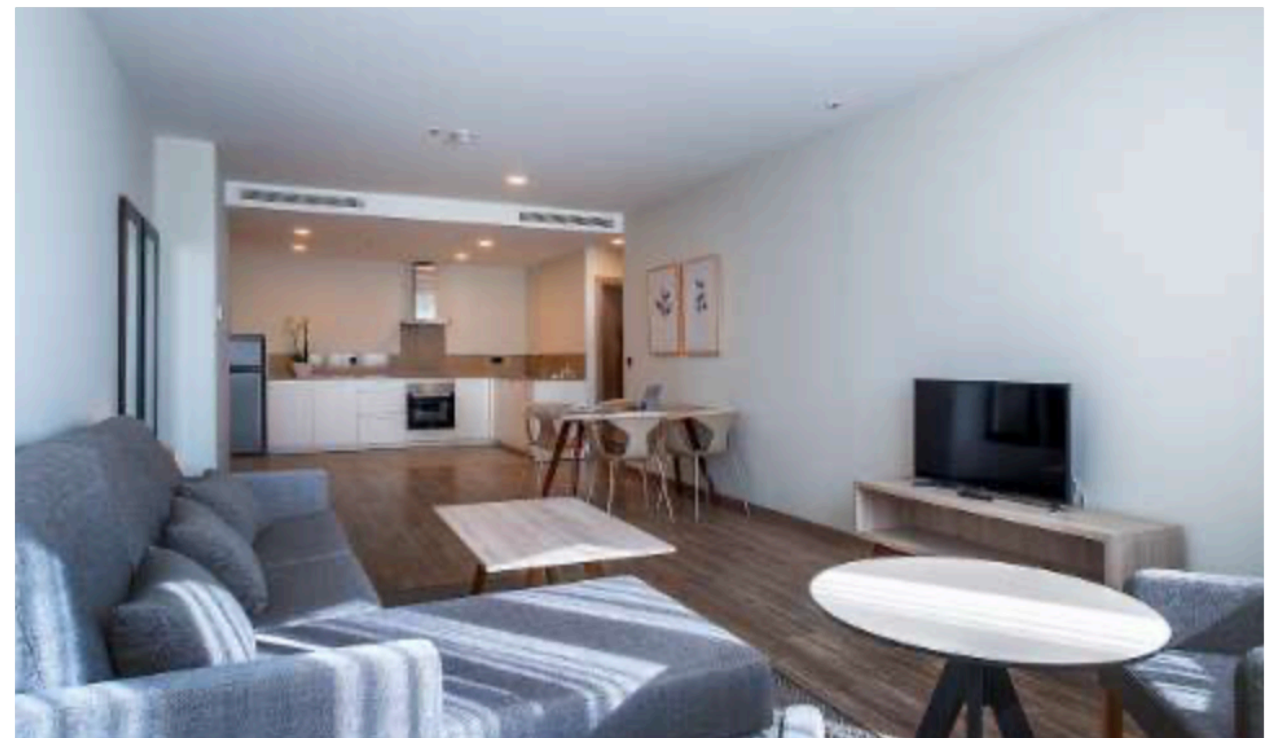
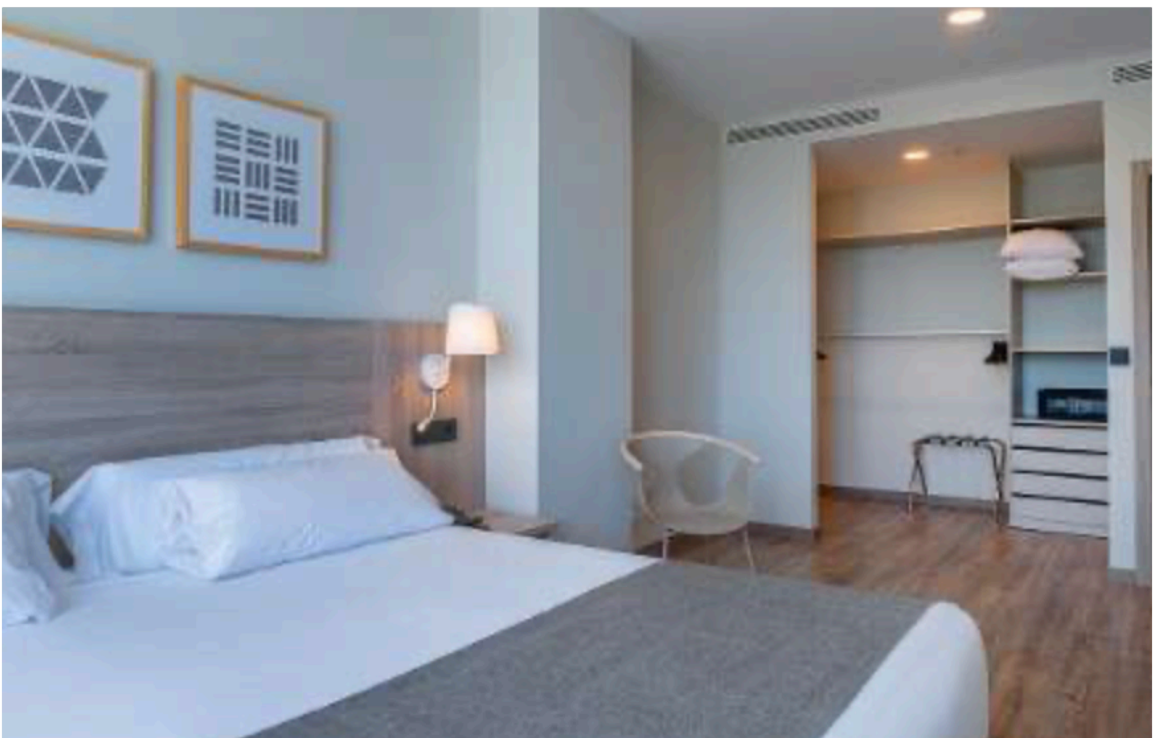














A photograph of a spa area. In the foreground, there is a white tray with several small glass jars containing herbs or oils, and a glass lantern with a lit candle inside. The background shows a hot tub with water, and the walls are covered in white tiles. The overall atmosphere is relaxing and spa-like.

# HOTELES BALNEARIO

*(Artículo 6)*

Hoteles con instalaciones balnearias (según normativa autonómica).

Las instalaciones pueden estar en el mismo establecimiento o en uno cercano.

Solo establecimientos autorizados como sanitarios pueden usar términos como "balneario" o "termas".



# HOTELES TALASO

*(Artículo 7)*

Hoteles con instalaciones de tratamiento con agua de mar natural.

Requisitos mínimos:

3 unidades de tratamiento individual con agua de mar.

Control médico y personal cualificado.

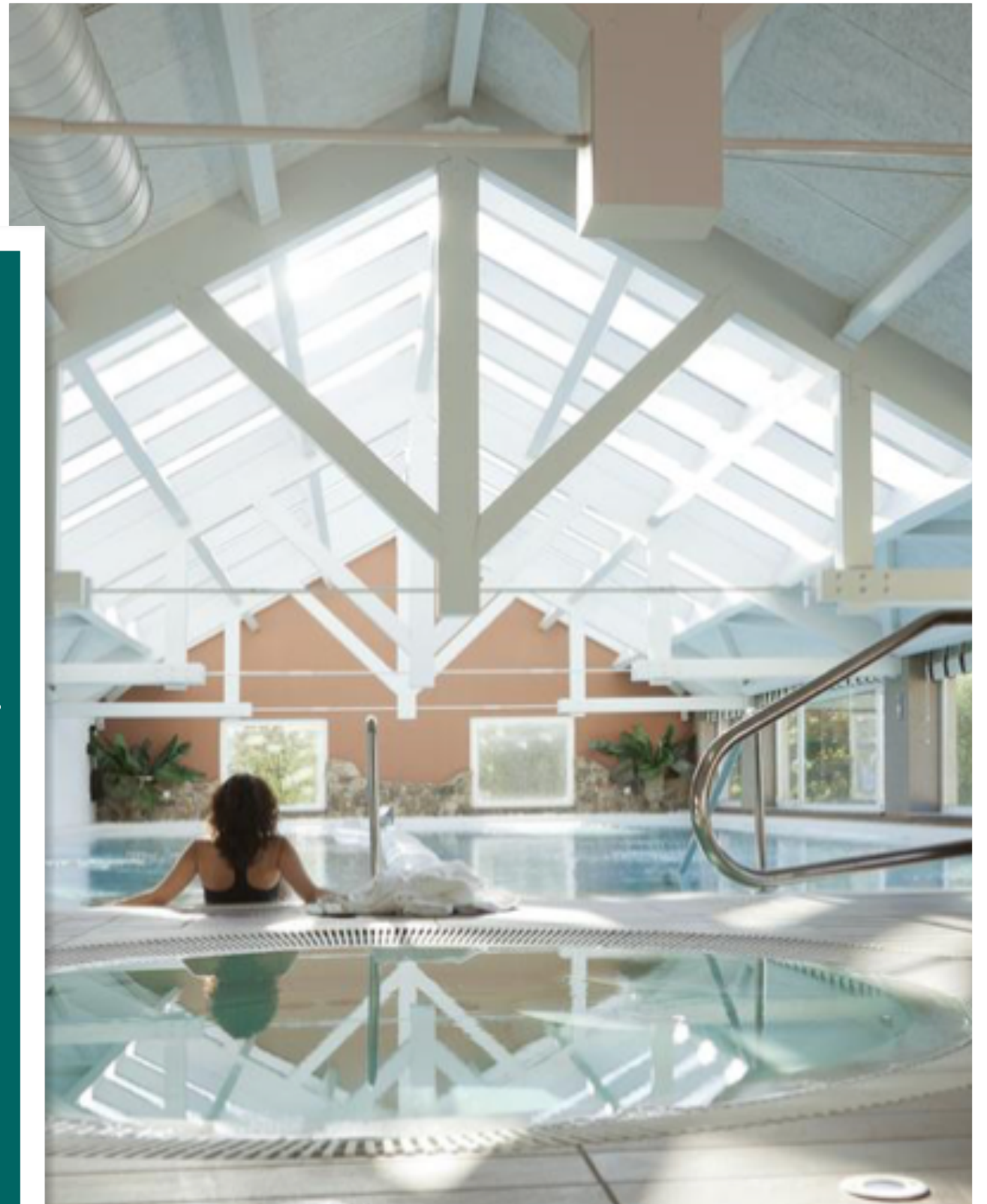
Captación de agua:

Directamente del mar, en condiciones seguras e higiénicas.

No cerca de puertos, emisarios o desembocaduras de ríos.

Ubicación:

Máx.1.000 metros de distancia al mar.





## MOTEL (Artículo 8)



Establecimientos fuera de núcleos urbanos, cerca de carreteras.

Departamentos con entradas independientes, dormitorio y baño, con garajes o cobertizos individuales. Categoría única, teniendo que cumplir como mínimo los requisitos de un hotel de dos estrellas.

Estructura:

Departamentos independientes o en edificios de máximo 2 plantas.

Instalaciones:

Vestíbulo con recepción y sala de espera.

No requieren salón social.









## PENSIONES

### Definición:

Establecimientos de alojamiento sin requisitos para ser hoteles.

### Ubicación:

Pueden compartir edificios con otros usos.

Uso de ascensores y escaleras comunes.

### Denominación "hostal":

Solo para pensiones de 2 o 3 estrellas que ocupen un edificio completo o parte independizada.



## POSADAS (*Artículo 10*)

Establecimientos con características arquitectónicas singulares o ubicación paisajística destacable.

Gestión de la denominación "posada":

Reservada por la Administración autonómica.

Cesión mediante autorización, cumpliendo:

Características arquitectónicas singulares.

Ubicación en áreas paisajísticas destacables.

Categoría mínima de 2 estrellas superiores.

Gestión certificada de calidad.

Sin oferta similar en la zona.







POUSADA  
TORRE COMBARCA













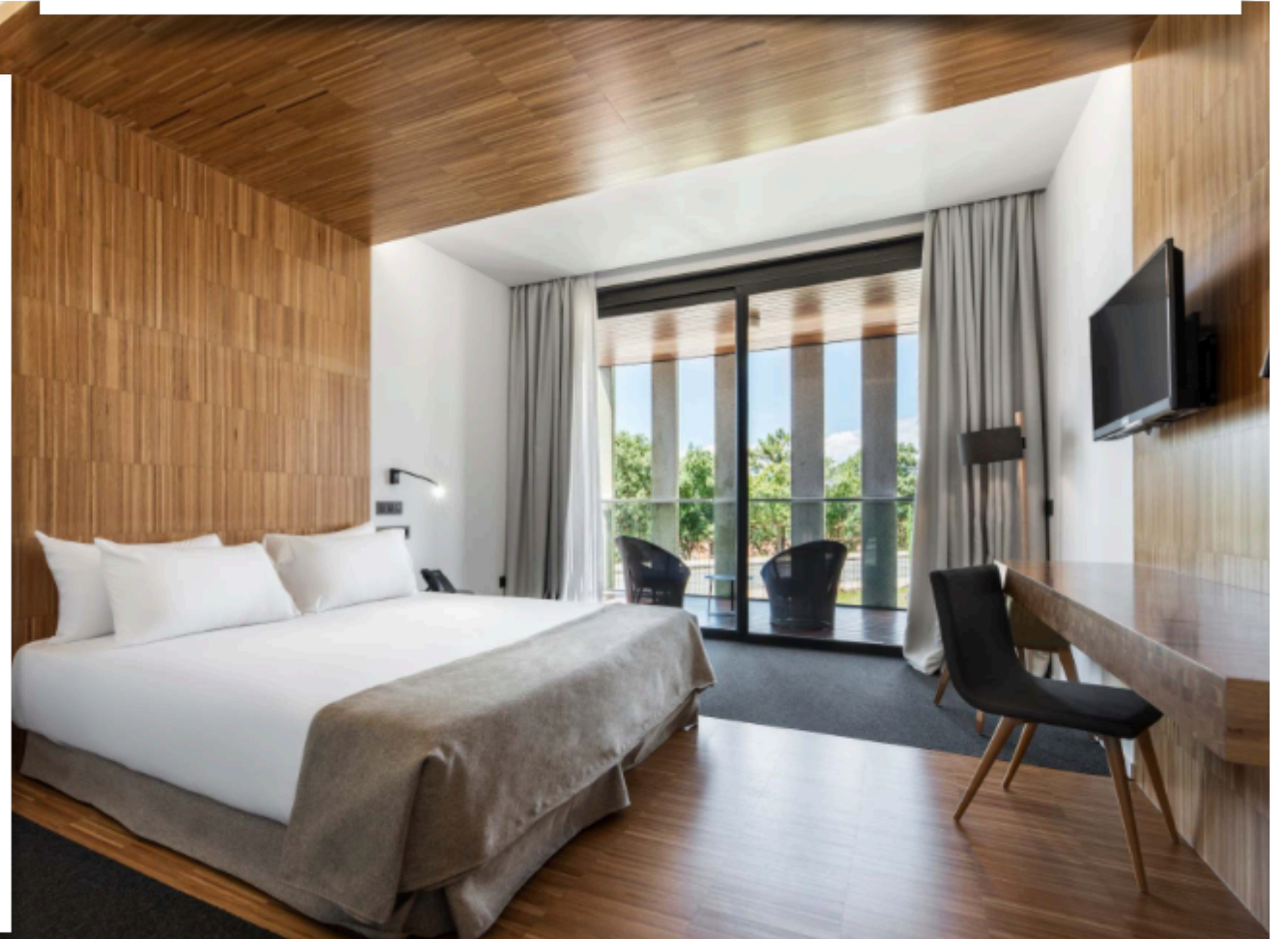




# POUSADA RIBADUMIA









# POUSADA ARMENTEIRA







POUSADA ARMENTEIRA

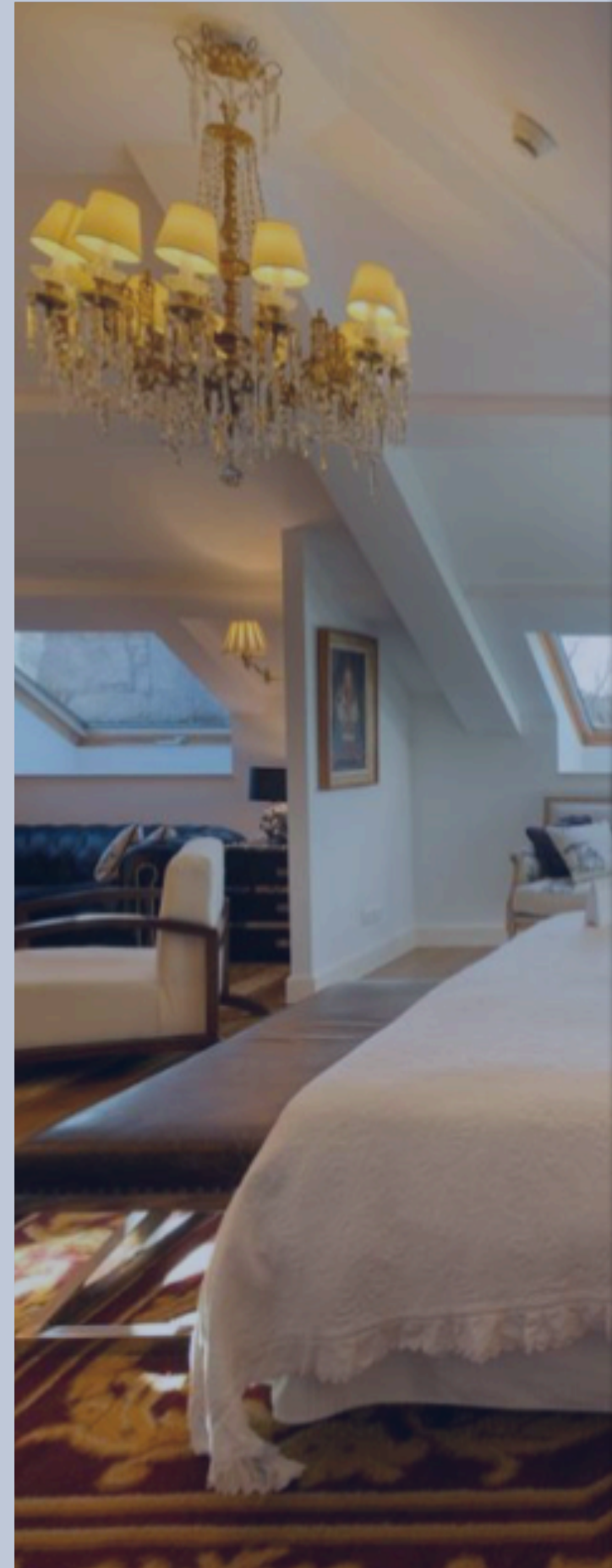






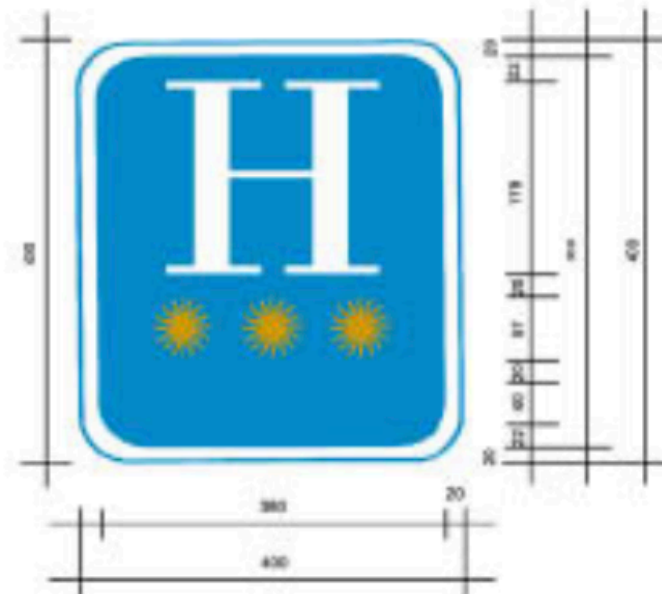
# DISTINTIVOS DE LOS ALOJAMIENTOS HOTELEROS

Todos los  
establecimientos hoteleros  
están obligados a exhibir  
junto a la entrada una placa  
identificativa del grupo,  
categoría, modalidad y  
especialidad

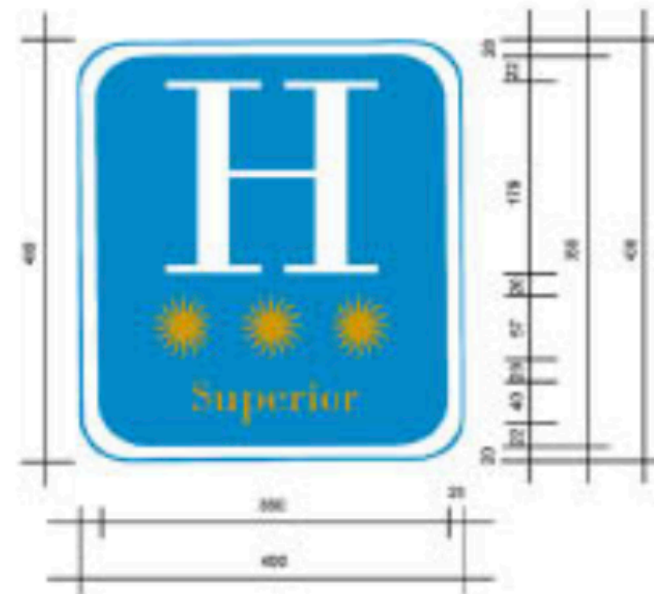




## Hoteles - Grupo primero



## Hoteles categoría Superior

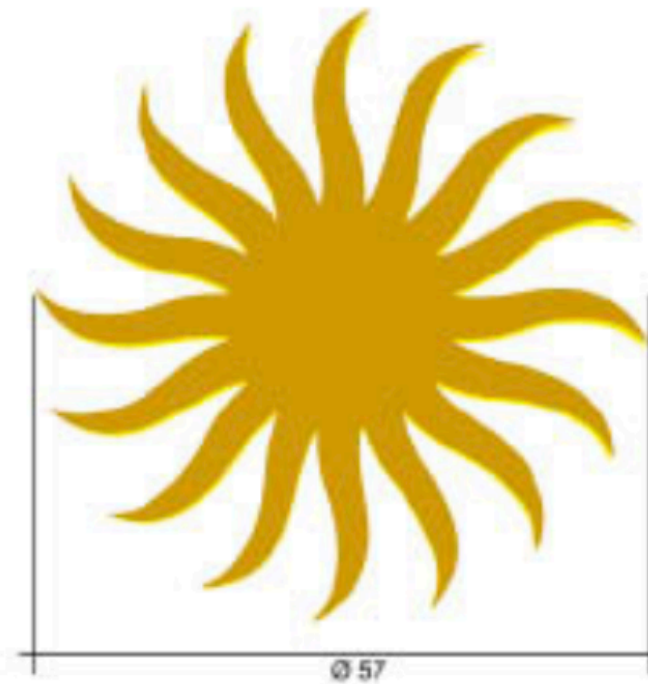
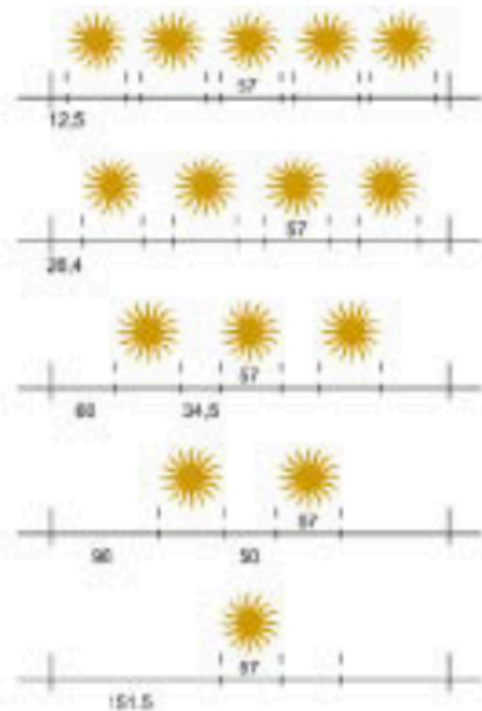


Letras blancas sobre fondo azul-turquesa

Estrelas Doradas

Tipografía: Bodoni

## Colocación de las estrellas



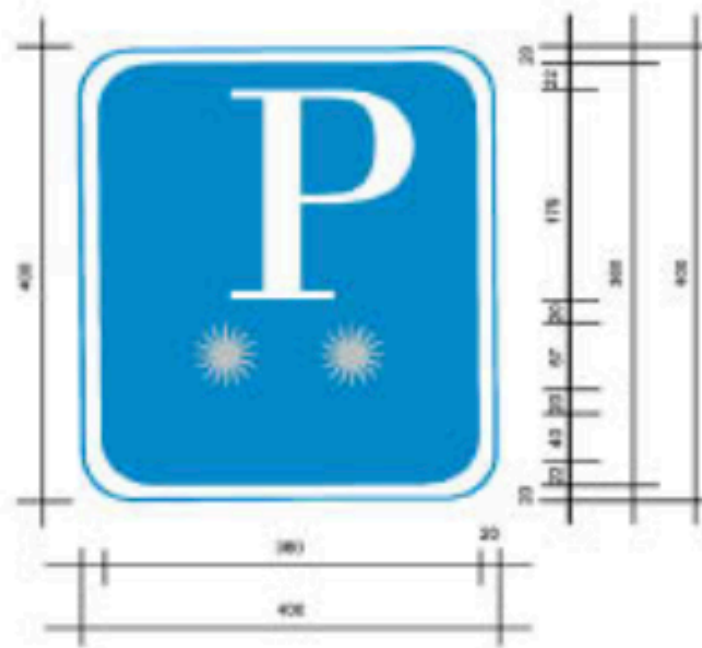


### Hotel Apartamento



Letras blancas sobre fondo azul-turquesa  
Estrellas Doradas  
Tipografía: Bodoni

### Pensiones- Grupo segundo



Letras blancas sobre fondo azul-turquesa  
Estrellas Plateadas  
Tipografía: Bodoni



Hotel Balneario



Hotel Talaso



Motel



# LA INTEGRACIÓN HORIZONTAL DE LAS EMPRESAS HOTELERAS





# INTEGRACIÓN HORIZONTAL:

Agrupación de empresas que:

- Realizan la misma actividad
- Operan en la misma etapa de la cadena productiva
- Utilizan el mismo nivel del canal de distribución.





**MODALIDADES DE  
INTEGRACIÓN  
HORIZONTAL:**



**CADENAS  
HOTELERAS**

**ASOCIACIONES  
HORIZONTALES**



# ASOCIACIONES HORIZONTALES



Hoteles que se unen para alcanzar unos objetivos comunes, pero que mantiene cada uno su independencia y su capital propio.

Sus objetivos principales son:

- Reducción de costes.
- Comercialización conjunta.
- Creación de una imagen empresarial unificada.
- Mejora en la cualificación del personal.
- Acceso a financiación
- Expansión a nuevos mercados.



## Internacionales:

- **The Leading Hotels of the World** → Agrupa hoteles de lujo con altos estándares de calidad.
- **Small Luxury Hotels of the World (SLH)** → Red de pequeños hoteles boutique de alta gama.
- **Relais & Châteaux** → Asociación de hoteles y restaurantes exclusivos con enfoque en la gastronomía y la experiencia local.
- **Preferred Hotels & Resorts** → Conjunto de hoteles independientes de lujo y gama media-alta con estándares de calidad globales.
- **Design Hotels** → Selección de hoteles independientes con un enfoque en el diseño y la arquitectura vanguardista.

## Europeas:

- **Historic Hotels of Europe** → Agrupa hoteles con valor histórico y cultural en Europa.
- **Châteaux & Hôtels Collection** → Asociación francesa de hoteles boutique y gastronómicos.
- **Romantik Hotels & Restaurants** → Red europea de hoteles con encanto, generalmente en entornos rurales o históricos.

## Españolas:

- **Rusticae** → Club de selección de hoteles con encanto en España y Portugal.
- **Hoteles Tesoros de España y Portugal** → Red de hoteles boutique y gastronómicos con identidad propia.
- **Domus Selecta** → Colección de hoteles singulares y de lujo en entornos únicos.









# CADENAS HOTELERAS

Empresas con gestión unificada presentes en diferentes mercados, lo que les proporciona una serie de ventajas con respecto a la gestión de costes, comercialización, comunicación, etc.

Aunque la estructura empresarial puede diferir, es común que exista una integración basada en capital (es decir, que pertenezcan a los mismos propietarios), así como modelos de arrendamiento, gestión (management) o franquicia, entre otros.







### **Lujo y Alta Gama:**

- **Marriott International** (The Ritz-Carlton, St. Regis, JW Marriott)
- **Hilton Hotels & Resorts** (Waldorf Astoria, Conrad, LXR)
- **Hyatt Hotels Corporation** (Park Hyatt, Andaz, Grand Hyatt)
- **Four Seasons Hotels and Resorts**
- **InterContinental Hotels Group (IHG)** (InterContinental, Kimpton, Regent)

### **Gama Media y Business:**

- **Radisson Hotel Group** (Radisson Blu, Radisson Collection, Park Inn)
- **NH Hotel Group** (NH Collection, NH Hotels, nhow)
- **Accor** (Pullman, Novotel, Mercure, Ibis)
- **Melía Hotels International** (Meliá, Gran Meliá, InnterContinental, Tryp)

### **Económicas y de Larga Estancia:**

- **Best Western Hotels & Resorts** (Best Western, SureStay, Vib)
- **Wyndham Hotels & Resorts** (Days Inn, Ramada, Super 8)
- **Choice Hotels** (Comfort, Quality Inn, Sleep Inn)
- **Extended Stay America** (Staybridge Suites, Homewood Suites)



# Ranking Hosteltur Top 10 cadenas hoteleras españolas por presencia global



Hosteltur



MEDIA DE PUBLICACIONES

4K

MEDIA DE INTERACCIONES

323K

MEDIA DE FANS

542K



32M

AUDIENCIA TOTAL\*



19M

INTERACCIONES TOTALES\*



232K

PUBLICACIONES TOTALES\*

23,5%

PALLADIUM  
HOTEL GROUP

19,3%

MELIÀ  
HOTELS INTERNATIONAL

15,1%

Barceló  
HOTEL GROUP

7,7%

RIU  
HOTELS & RESORTS

7%

nh  
HOTEL GROUP

35,3%

PALLADIUM  
HOTEL GROUP

16,5%

Barceló  
HOTEL GROUP

15,8%

MELIÀ  
HOTELS INTERNATIONAL

3,9%

IBEROSTAR  
GROUP

3,8%

RIU  
HOTELS & RESORTS

28,7%

MELIÀ  
HOTELS INTERNATIONAL

14,5%

Barceló  
HOTEL GROUP

8,5%

PALLADIUM  
HOTEL GROUP

5%

nh  
HOTEL GROUP

2,5%

RIU  
HOTELS & RESORTS

\*% que representan del total de la muestra





**PARADORES DE TURISMO ES  
UNA CADENA HOTELERA EN LA  
QUE EL ESTADO ESPAÑOL ES  
ACCIONISTA ÚNICO**



*Cardona*





*Santiago de Compostela*





*Jaen*





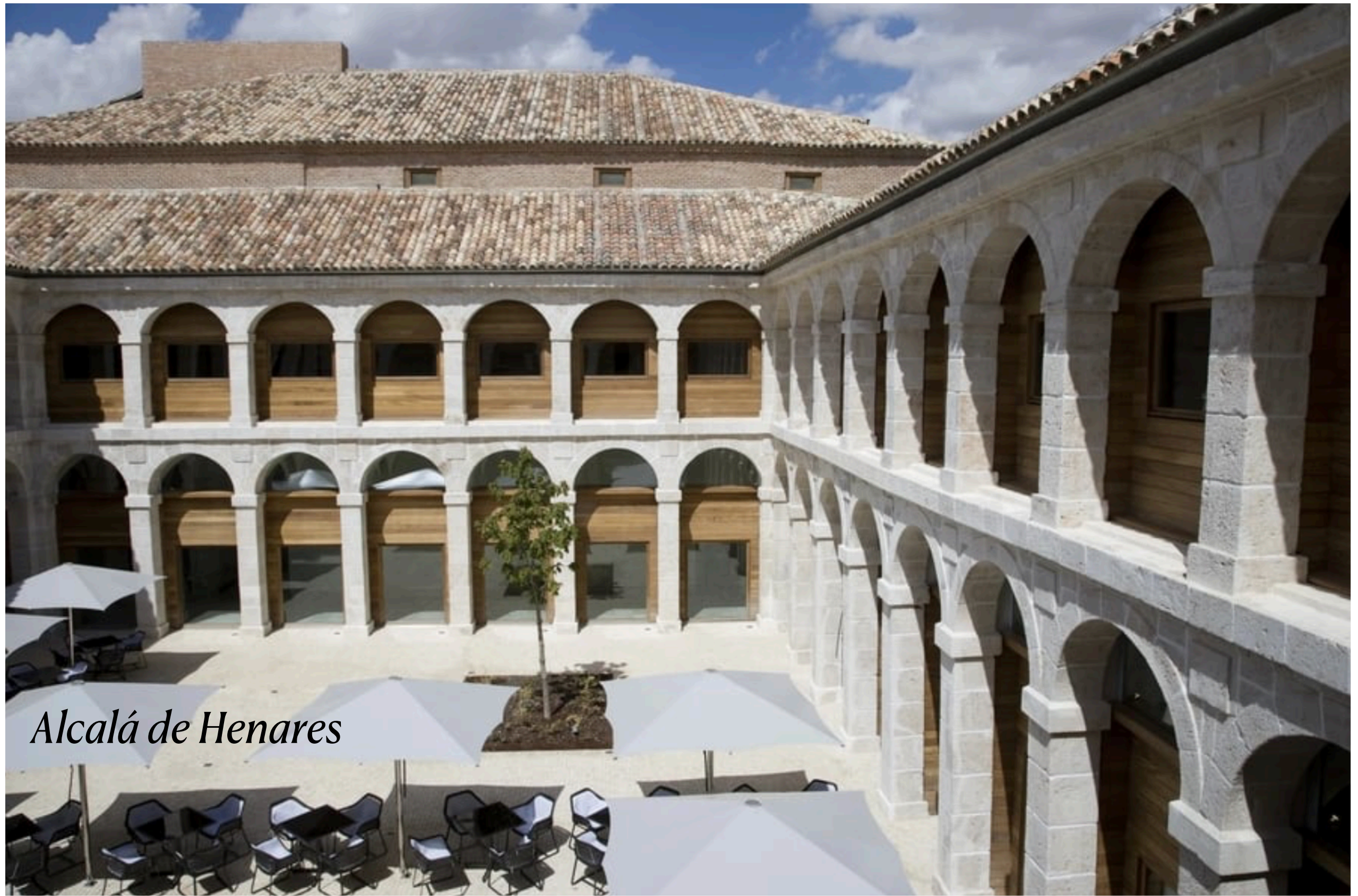
*Cuenca*





*Ciudad Rodrigo*





*Alcalá de Henares*





*Sigüenza*





*Lerma*





*Cáceres*





*Santa Cruz de la Tejada*





*Cádiz*





*Costa da Morte*







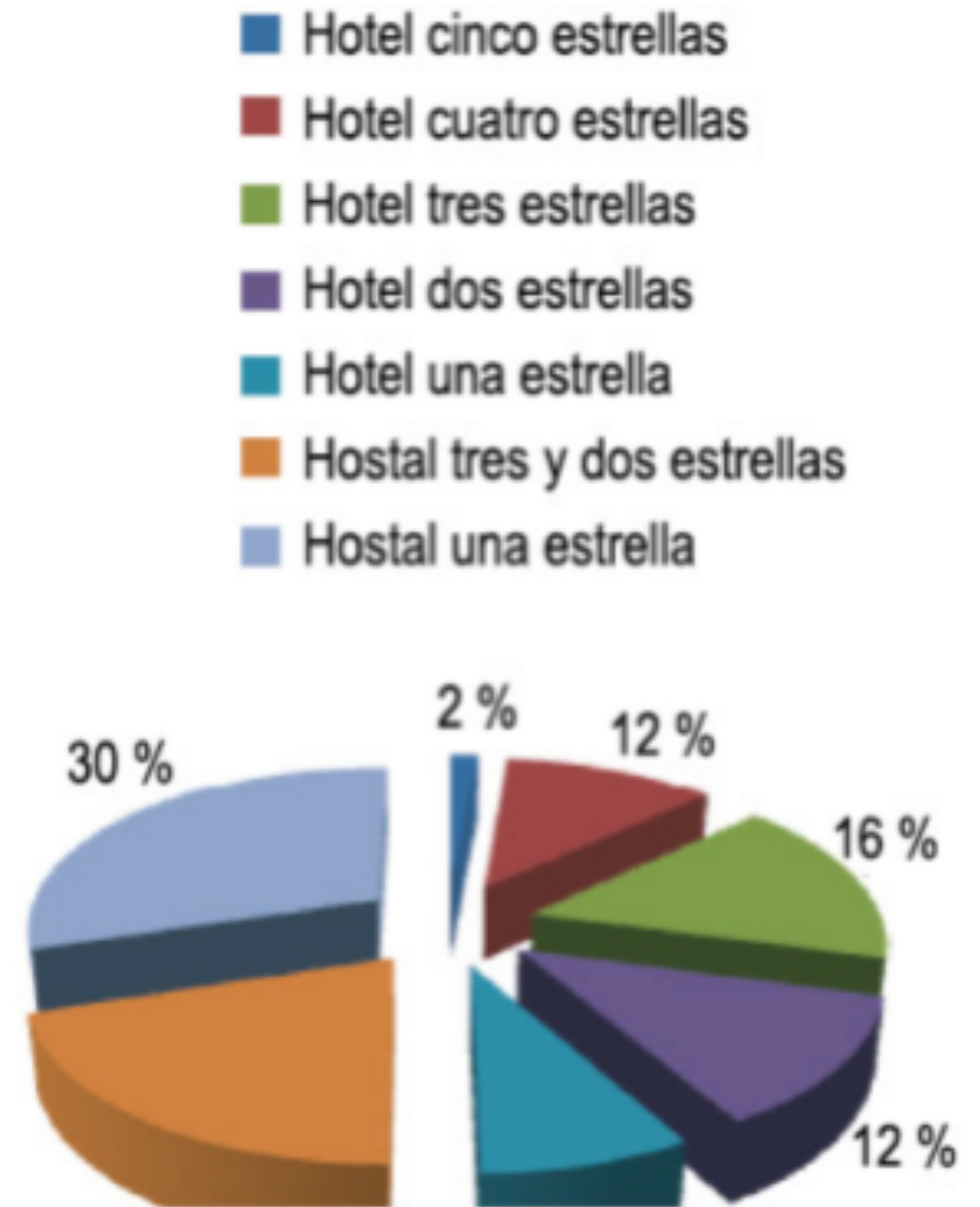
La Asociación de Cadenas Hoteleras Españolas (ACHE), fundada en 1980, agrupa más de 3200 hoteles españoles entre todas las cadenas miembros, con 210 000 habitaciones y más de 500 000 camas, la mayoría de ellas en los segmentos de tres, cuatro y cinco estrellas.

La ACHE forma parte de la CEHAT (Confederación Española de Hoteles y Alojamientos Turísticos), formada por las asociaciones locales de empresarios hoteleros y de alojamientos turísticos que hay repartidas por toda la geografía española.



# Análisis cuantitativo de la oferta hotelera

- Aproximadamente el 46,7 % del número de establecimientos hoteleros de España corresponde a los hostales
- El 53,2 % restante está constituido por hoteles (el mayor número de 3 estrellas)
- En total, existen en España 1.437.330 plazas (el mayor número corresponde a establecimientos de 4 estrellas)
- La capacidad media por tipo de establecimiento va disminuyendo a medida que desciende la categoría del establecimiento
- La ocupación media del total de establecimientos asciende al 54,71 %, lo que podemos considerar una ocupación baja
- Los establecimientos de 4 estrellas son los que poseen la ocupación más alta (62,12 %), seguidos de los de tres (60,70 %)
- Los establecimientos con una ocupación más baja son los hostales y pensiones de una estrella



Fuente: INE.



Categorías	Número de establecimientos abiertos estimados	Número de plazas estimadas
<b>TOTAL</b>	<b>14 776</b>	<b>1 437 330</b>
HOTELERÍA: estrellas oro		
Cinco	251	78 180
Cuatro	2066	621 319
Tres	2493	405 800
Dos	1885	111 178
Una	1167	47 846
HOSTALES: estrellas plata		
Tres y dos	3029	90 159
Una	3885	82 849



- La ocupación media del total de establecimientos asciende al 54,71 %, lo que podemos considerar una ocupación baja.
- Del total, los establecimientos de cuatro estrellas son los que poseen una ocupación más alta (62,12 %), seguidos por los de tres (60,70 %).
- Los establecimientos con una ocupación más baja según el INE son los hostales y pensiones de una estrella, con un 27,62 %, seguidos por las pensiones de dos y tres estrellas con un 29,68 %.

└





# BIBLIOGRAFÍA

García Cebrián, R., & OLMOS JUÁREZ, L. (2023). *Estructura del mercado turístico*. Ediciones Paraninfo, SA.

Iglesias Tovar, J. R. (2007). *Comercialización de productos y servicios turísticos*.

Pulido Fernández, J. I., & Sáez Cala, A. (2011). *Estructura general del mercado turístico*. Síntesis.

Vogeler, C., & Hernández, E. (1995). *Estructura y organización del mercado turístico*. Editorial Centro de Estudios Ramón Areces, SA Madrid-España.

